

Mýty a fakty o Slovenskej ekonomike 2

Michal TKÁČ – Matej HUDÁK – Štefan LYÓCSA

Úvod

Príspevok voľne nadväzuje na článok [1], ktorý pojednáva o interpretačných nedostatkoch pri prezentácii niektorých ekonomických ukazovateľov. Na rozdiel od [1] sa budeme v tomto článku venovať komplexným ukazovateľom mikroekonomického prostredia, ich nedostatkami a možnými zlepšeniami keď porovnávame krajiny v čase a navzájom v priestore. Ide o ukazovatele, ktoré vypracováva organizačná jednotka svetovej banky [2] – Doing Business. Naším zámerom je z pohľadu Slovenskej republiky interpretovať výsledky za posledné dva roky a to.

V prvej časti sa budeme venovať hodnoteniu podľa materiálov [3;4], vysvetlíme si základné metodologické postupy, ktoré autori publikácie použili pri súhrnom spracovaní podnikateľského prostredia na Slovensku, ako aj možnosti jeho porovnávania v čase a v priestore medzi krajinami. V druhej časti budeme prezentovať iní, alternatívny pohľad na výsledky, keď sme uskutočnili jednoduchú, zhlukovú analýzu. Naším cieľom nebude pritom realizovať metodologicky exaktný postup. Nevyhneme sa tak niektorým zjednodušujúcim predpokladom s cieľom poskytnúť čitateľovi prístup k základným princípom metodologických nedostatkov pri interpretácii ukazovateľov podnikateľského prostredia.

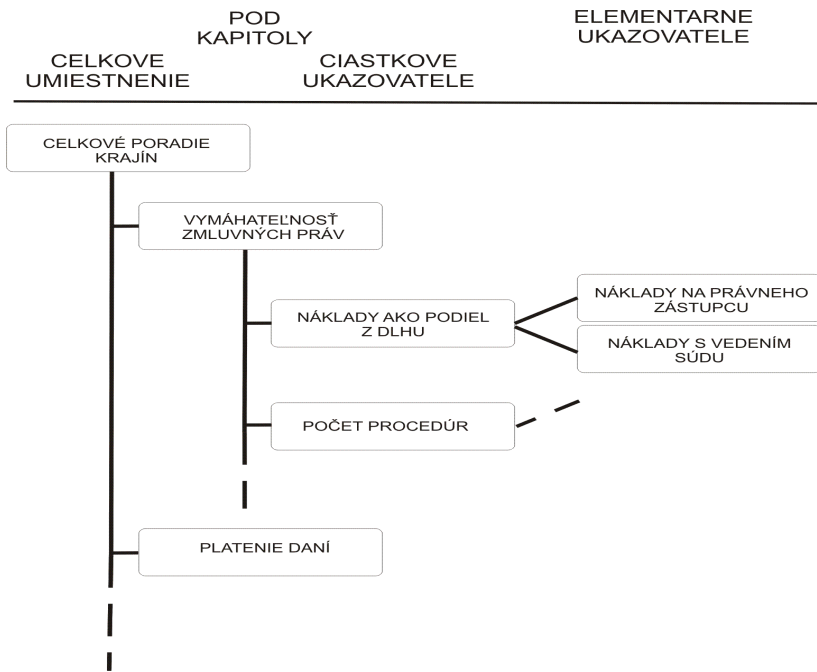
1. Ukazovatele podnikateľského prostredia

Systém ukazovateľov podnikateľského prostredia, ktoré realizuje a poskytuje Svetová banka sa skladá v súčasnosti (správa pre roky 2006 a 2007) z desiatich pod kategórií (viď. Obrázok 1). Ich cieľom je zmapovať jednotlivé oblasti podnikania, a to v čo najširšom poňatí. Ako príklad uvedieme malý, alebo stredne veľký podnik, ktorý operuje výlučne v domácom prostredí. Pre hodnotenie podnikateľského prostredia takéhoto podniku, sú vývozné a dovozné podmienky druhoradé. Ak by sme z celkového hodnotenia 175 krajín pre rok 2007 vylúčili pod kategóriu *Zahraničného obchodu*, výrazne (približne o dve desiatky miest¹) by si prílepšili krajiny ako Zambia (teraz 102), Kyrgyzská republika (90) alebo Keňa (83). Na druhej strane, by to zhoršilo umiestnenie (znova približne o dve desiatky miest) krajinám ako Spojené Arabské Emiráty (77), Cape Verde (125) a St. Kitts a Nevis (85).

Tu je tak samozrejme kľúčovou otázkou, čo máme rozumieť pod pojmom podnikateľské prostredie a akým spôsobom zostavujeme celkový ukazovateľ podnikateľského prostredia. Kým na prvú otázku, si môže každý odpovedať podľa

¹ Menšie rozdiely vznikajú v dôsledku zaokrúhľovania a niektorým menším metodologickým zmenám. Rozdiely však nepovažujeme kvalitatívne za významné.

odvetvia v ktorom operuje a jeho charakteristík, na druhú otázku je potrebné hľadať vhodné metodologické postupy. Svetová banka celkové hodnotenie získava vypočítaním aritmetického priemeru umiestnenia krajín v jednotlivých podskupinách. Ako sme uviedli v predchádzajúcom príklade, je jasné, že takáto účelová funkcia nemôže zohľadňovať potreby všetkých zúčastnených strán. Výška daňového zaťaženia má pre väčšinu výrazne vyšší význam ako spôsob registrácie majetku, zahraničný obchod alebo registrácia nového podniku v krajine.



Obrázok 1 Ukážka štruktúry systému merania podnikateľského prostredia
Zdroj: spracované podľa [3;4]

V prípade Slovenska patria k ukazovateľom, ktoré výrazne zhoršujú jeho celkové umiestnenie, ukazovatele pod kategórie *Platba daní* (o cca. 5 miest) a *Ochrana investorov* (o cca. 10 miest). V tejto súvislosti je potrebné uviesť, že napríklad pri platbe daní, aj po daňovej reforme, má výrazný dopad na zlé hodnotenie. Na toto hodnotenie má zlý dopad aj výrazný podiel odhadovaný odvodov za zamestnancov na zisku spoločnosti (celková daňová záťaž 109 – 110 miesto, hneď pred Českou republikou).

Podľa celkového hodnotenia [4] si Slovenská republika pohoršila o dve miesta (z 34 pre rok 2005 na 36 pre rok 2006). Takto postavená interpretácia však naráža na niekoľko nedostatkov. Po prvé, keďže celkové hodnotenie je založené na umiestnení, je prirodzené, že zhoršenie umiestnenia **nemusí znamenať zhoršenie podnikateľského prostredia**. Po druhé, celkové hodnotenie vychádza z aritmetického priemeru umiestnenia sa krajiny v jednotlivých pod kategóriách. Preto je vhodnejšie hodnotiť jednotlivé kategórie samostatne, nezávisle od

ostatných kategórií. Z tohto dôvodu si v ďalšej časti ukážeme, aká je „realita“ vývoja podnikateľského prostredia na Slovensku medzi rokmi 2005 a 2006.

Založenie podniku

Podľa celkového ukazovateľa za túto pod kategóriu si Slovenská republika pohoršila o deväť miest (z 54 pre rok 2005 na 63 pre rok 2006). V skutočnosti sa nezhoršil ani jeden absolútny čiastkový ukazovateľ (počet procedúr a počet dní na založenie nového podniku). Hodnotiť relatívne ukazovatele je už pomerne zložitejšie. Oba dosiahli lepšie výsledky: na založenie modelového podniku sú potrebné nižšie náklady (% príjmu per capita) ako aj nižší podiel minimálneho kapitálu (% príjmu per capita). To môže byť dôsledkom vyššieho rastu príjmu per capita v Slovenskej republike (Index reálnej mzdy =103,3)².

Získavanie povolení

Znovu nedošlo pri absolútnych ukazovateľoch (počet procedúr a počet dní) k žiadnej zmene. Náklady na otvorenie skladu (modelový prípad) boli vypočítané ako relatívny ukazovateľ: príjem per capita, ktorý v porovnaní s rokom 2005 klesol o 0,9% na 17,0%. V celkovom hodnotení si Slovenská republika pohoršila o tri miesta.

Zamestnávanie zamestnancov

Svetová banka merala túto pod kategóriu pomocou šiestich ukazovateľov, v prípade ktorých ani jeden nezaznamenal žiadnu zmenu. Išlo o ukazovatele ako: index získavania zamestnancov, index rigoróznosti pracovných hodín, index prepúšťania zamestnancov, nemzdová náklady na prácu, náklady na prepúšťanie. V celkovom umiestnení to znamenalo pre Slovenskú republiku zlepšenie o jedno miesto (zo 71 v roku 2005 na 72 v roku 2006).

Registrácia majetku

Celkové umiestnenie Slovenskej republiky bolo mierne horšie, konkrétne o jednu priečku a to z predného 4-tého miesta na 5-te v roku 2006. Táto oblasť bola meraná prostredníctvom počtu procedúr, času (v dňoch) na vybavenie registrácie a nákladov ako podielu na hodnote majetku (modelový príklad). Ani v jednom zo spomínaných ukazovateľov sme nezaznamenali žiadnu zmenu.

Získanie úveru

Sa meralo jednak z právneho hľadiska – práva veriteľov a dlžníkov, ako aj z hľadiska získavania informácií o bonite žiadateľov. Celkovo si Slovenská republika v danej oblasti pri porovnaní s umiestnením z predošlých rokov nepolepšila ani nepohoršila. Došlo však k zmenám v niektorých čiastkových ukazovateľoch: index získavania informácií o bonite stúpol o jednu jednotku (pri škále 0-6 na 3, kde 6 je považované za pozitívne) ako aj podiel pokrytia informácií o dlhoch súkromných ako aj právnických osôb, čo je znova možné hodnotiť pozitívne.

Ochrana investorov

Celkovo došlo k miernemu zhoršeniu zo 112 na 118 miesto. Ide teda v porovnaní s ostatnými krajinami (za predpokladu, že prijmem predpoklady

² <http://portal.statistics.sk/showdoc.do?docid=8123>

o reprezentatívnosti ukazovateľov) o horšie výsledky. Ani jeden čiastkový ukazovateľ však nedosiahol horšie výsledky. Dva indexy si dokonca prilepšili a to: index možnosti súdiť sa akcionárov a sila indexu ochrany investorov.

Platenie daní

Ako sme už vyššie uviedli táto kategória zahŕňa kategórie ako: odvodová záťaž, čas potrebný k riešeniu daňových otázok v podniku, ale aj počet platieb, daň zo zisku a celková daňová záťaž vrátane ostatných daní. V čiastkovom ukazovateli došlo k výraznej metodologickej zmene, keď celková daňová záťaž pre rok 2007 nezahŕňa spotrebné dane, ale všetky zamestnanecké príspevky a podpory. Z tohto titulu je individuálne porovnávanie problematické. Môžeme však abstrahovať a porovnávať celú pod kategóriu v čase, je však potrebné si uvedomiť rozdiely v metodológii. Celkovo došlo k zhoršeniu o 5 miest zo 108 miesta na 113 miesto. Tu je možné vidieť, nakoľko vie skresliť štatistika svetovej banky založená na porovnávaní prípadových štúdií naprieč jednotlivými krajinami. V blízkom umiestnení nájdeme krajiny ako sú Tanzánia, alebo Nigéria, ale aj Českú republiku. Na druhej strane hlbšie v tabuľke je možné nájsť aj Taliansko. Uvedomujeme si, že takýmto separovaným porovnávaním sa dopúšťame metodologických chýb, ide však o ilustráciu metodologických nedostatkov prístupu Svetovej banky, kde jedna prípadová štúdia rozhoduje o podnikateľskom prostredí z pohľadu platenia daní. Ak je práve náš daňový systém pre modelový podnik viac menej nevýhodný, je „potrestaný“ zlým umiestnením.

Zahraničný obchod

V tejto oblasti si podľa celkového umiestnenia Slovenská republika pohoršila najviac, až o deväť miest (zo 79 na 88 miesto pre rok 2006). Znova došlo k zmene metodológie, a preto je individuálne porovnávanie ukazovateľov nemožné. Je jasné, že práve dve zmeny v tejto pod kategórii môžu najviac za horší výsledok v celkovom poradí – tak ako sme to ilustrovali na príklade v úvode tejto kapitoly, keď sme túto kategóriu pri celkovom sčítaní výsledkov vynechali.

Vymáhateľnosť zmluvných práv

V tejto kategórii došlo k miernej metodologickej zmene. V súčasnosti sa meria na základe troch hlavných čiastkových ukazovateľov: počet procedúr, čas (v dňoch) pokiaľ dôjde k dosiahnutiu práv a náklady s tým spojené (na právneho zástupcu a súd). Slovenská republika si pohoršila o jedno miesto v celkovom umiestnení.

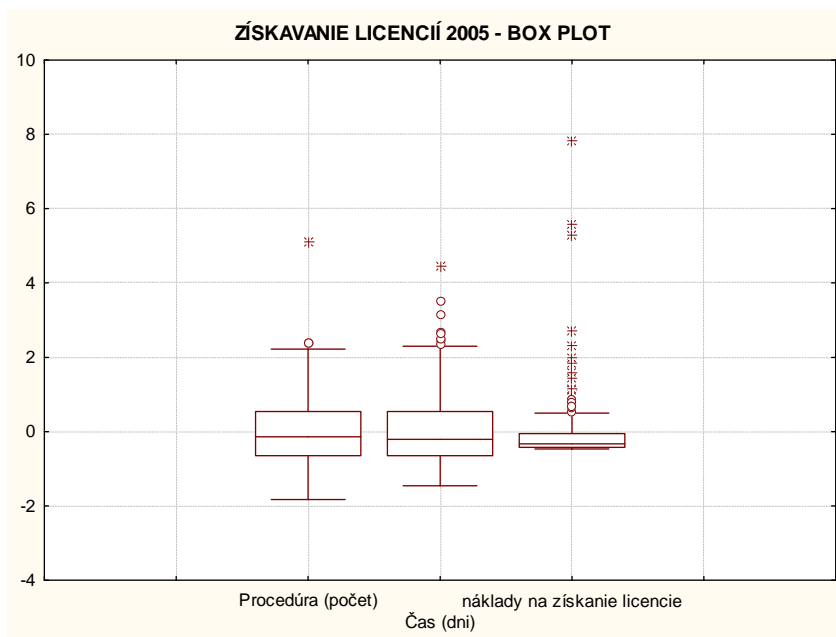
Ukončenie podnikania

Sa meria troma ukazovateľmi, ktoré majú za úlohu zmapovať ukončenie podnikania formou bankrotu. Ide o čas pokiaľ sa bankrot realizuje (v rokoch) kde došlo na Slovensku z zlepšenia z 5 na 4 roky pre rok 2006, náklady na bankrot (podiel z majetku) a podiel získaných zdrojov z dlhov veriteľov kde si Slovenská republika polepšila z 38,6% na 48,1% pre rok 2006 a tým dosiahla medzi uvedenými pod kategóriami celkovo najlepšie zlepšenie z 48 na 31 miesto pre rok 2006.

2. Alternatívne vyhodnocovanie

Výskum svetovej banky [3;4] je v každom prípade prínosom pre mapovanie podnikateľského prostredia. Nie je ľahké merať kvalitatívne veličiny, a rôzne interpretácie sú tak viac menej zákonité. Celkové hodnotenie je však už dosť skresľujúce, keďže chýba vhodná účelová funkcia. Jednou z možností je získať váhy pre čiastkové ukazovatele, ako aj celé pod kapitoly. Tie sa však budú líšiť v závislosti od hodnotiteľa. Malý alebo stredný podnik, ako sme uviedli na začiatku prvej kapitoly priradí nízku váhu medzinárodnému obchodu, alebo stavebný podnik priradí veľkú váhu odvodom za zamestnancov atď. Tieto dáta je možné získať formou prieskumov a to podľa toho, o akého pozorovateľa ide.

Vytváranie poradí má ďalší významný nedostatok: niekto musí byť posledný resp. niekto musí byť prvý. Tieto poradia však podľa metodiky Svetovej banky často vystupujú ako vstupné parametre do hodnotenia pod kapitol merania podnikateľského prostredia. Ako kombináciu predošlých dvoch nedostatkov uvedieme získavanie povolení, ktorá sa realizovala formou prípadovej štúdie – registrácie skladu. Srbsko dopadlo v tejto pod kapitole na 158 mieste v roku 2005. Pri jednom z troch čiastkových ukazovateľov, bola nameraná hodnota hlboko v štvrtom kvartile všetkých krajín: výška nákladov spojených s vybavovaním licencie ako % z príjmu per capita (po štandardizácii dát 1,11 kde min. 0,467 max. 7,836 medián $-0,325532$ a horný kvartil $-0,051537$ – vid'. Obrázok 2)



Obrázok 2 Čiastkové ukazovatele pod kapitoly Získavanie licencií pre rok 2005

Zdroj: spracované podľa [3]

Nedostatok v tomto ukazovateli je evidentný v tom, že zohľadňuje jednak len podnikateľské prostredie z pohľadu obyvateľov danej krajiny (pre zahraničného investora podiel nákladov na príjme per capita nemusí byť vysoký – aspekty komparatívnej a absolútnej výhody), zároveň výrazne diskriminuje celkové výsledky, keďže umiestni krajinu na výrazne nízke miesto a to aj napriek tomu, že ostatné dva čiastkové ukazovatele pod kapitoly dosiahli viac menej priemerné výsledky (v rozmedzí dolného a horného kvartilu).

Jednou z možných alternatív k takémuto hodnoteniu môže byť vytváranie tzv. zhlukov krajín s podobnými charakteristickými črtami. Princiipiálna myšlienka spočíva v usporiadaní krajín v jednotlivých pod kapitolách na základe čiastkových ukazovateľov danej pod kapitoly a to podľa takeého algoritmu, ktorý vytvorí zhluky krajín, ktoré budú navzájom dostatočne odlišné a zároveň budú reprezentovať v rámci skupiny určité spoločné charakteristiky (ako napr. priemerný počet procedúr, priemerný počet dní na získanie licencie, vysoký podiel nákladov na per capita – príklad Srbska 2005). Dochádza tak k určitému posunu paradigmy, kde našim cieľom nebude zostaviť rebríček krajín, ale zhluky krajín s podobnými vlastnosťami. Tieto zhluky môžu byť následne analyzované prierezovo (v čase sa budú meniť) a to napríklad porovnaním s inými mikro – makro ekonomickými ukazovateľmi krajín, ktoré sa nachádzajú v rovnakom zhluku. Výhodou takeého prístupu je, že nediskriminuje krajinu len z dôvodu slabých výsledkov v jednom alebo dvoch čiastkových ukazovateľoch, ktoré v konečnom dôsledku nemusia predstavovať pre hodnotiteľa veľkú váhu.

Tabuľka 1 Zoznam krajín zhluku s poradím podľa Ease of Doing Business

KRAJINA	PORADIE podľa EoDB
Azerbaijan	19
Bosnia and Herzegovina	7
Botswana	13
Czech Republic	19
Denmark	19
Fiji	19
Finland	19
Honduras	19
Hungary	19
Israel	7
Latvia	19
Macedonia, FYR	41
Namibia	33
Panama	13
Singapore	7
Slovakia	13
Slovenia	41

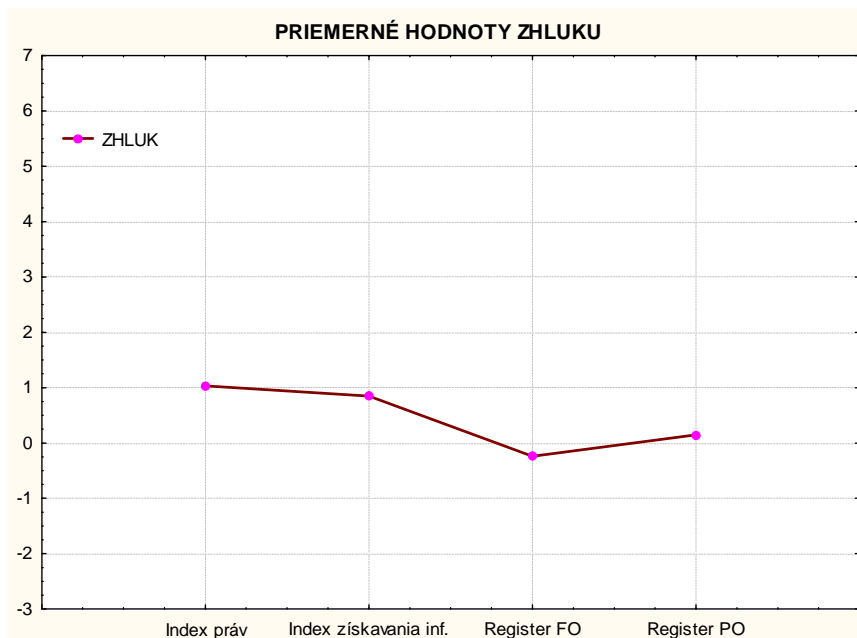
Swaziland	19
Switzerland	19
Trinidad and Tobago	41

Zdroj: Vlastný

Zhluková analýza však predstavuje prieskumovú, nie štatistickú metódu, ktorá vyžaduje hľadanie dostatočne reprezentatívnych zhlukov. Jej výhodou je:

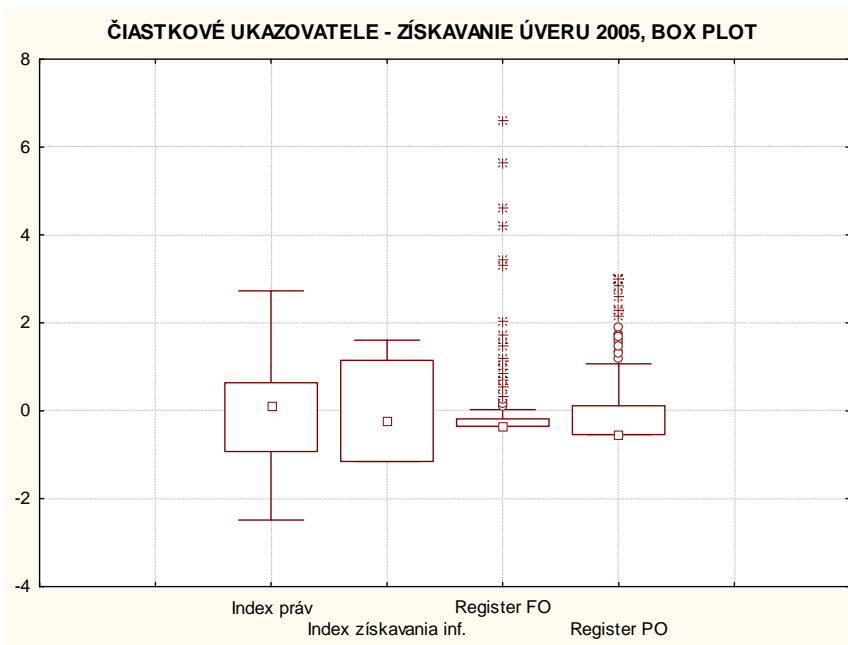
- V jednotlivých pod kapitolách môžeme nájsť krajiny so spoločnými charakteristikami a tak hodnotiť tieto krajiny navzájom a samostatne vo vzťahu k ostatným (celým) zhlukom.
- Nie sú potrebné váhy na vytváranie zhlukov (je možné ich použiť).
- Nediskriminuje ale triedi.
- Nevytvára poradia – teda nepredpokladá konštantné rozdiely medzi poradím krajín.
- Zachytáva spôsob, akým sa krajiny dosiahli daný stav – štruktúru.

Na ilustráciu uvedieme vytvorenie jedného zhlukov v pod kapitole – Získavanie úveru 2005. Ide o účelový príklad, kde sme po štandardizácii dát zadefinovali vytvorenie siedmych zhlukov (tzv. K-means s cieľom maximalizácie vzdialeností medzi zhlukmi). Výsledok zhlukov, v ktorom sa nachádza Slovenská republika je v nasledujúcej tabuľke 1.



Obrázok 3 Charakteristika zhlukov na základe priemerných hodnôt kritérií

Zdroj: Vlastný



Obrázok 4 Box ploty čiastkových ukazovateľov zhluku
Zdroj Vlastný

Spolu s uvedenými krajinami sme si ako benchmark, zvolili umiestnenie krajiny v danej pod kapitole podľa výsledkov [3]. Ak si spätne pozrieme čiastkové ukazovatele, môžeme vidieť charakteristiku zhluku. Na Obrázkoch 3 a 4 je možné vidieť priemerné hodnoty nami vytvoreného zhluku a Box – ploty jednotlivých čiastkových ukazovateľov.

Záver

Naším cieľom bolo upriamiť pozornosť čitateľa na kritické aspekty hodnotenia komplexnými ukazovateľmi. V článku sme tieto aspekty prezentovali na príklade ukazovateľov podnikateľského prostredia, ktoré každoročne zverejňuje Svetová banka s cieľom zmapovať a vytvoriť rebríček krajín s najpriateľnejším podnikateľským prostredím pre podnikateľov. Našou úlohou bolo naznačiť, akých chýb je potrebné sa vyvarovať pri hodnotení a tieto sme ilustrovali na príklade Slovenskej republiky. V druhej časti sme naznačili možný, alternatívny prístup, ktorý spočíva nie v súťaži medzi jednotlivými krajinami, ale vo vytváraní skupín krajín, ktoré majú spoločné vlastnosti a tie, potom porovnávať s inými mikro a makro ukazovateľmi.

Kľúčové slová

Ease of doing business, komplexné ukazovatele, zhluková analýza

Literatúra

1. TKÁČ, M. – KICÁKOVÁ, K. - LYÓCSA, Š.: Mýty a fakty o Slovenskej ekonomike. In: Zborník z medzinárodnej vedeckej konferencie SEMAFOR 2006, [CDROM] 2006. Dostupné v: Podnikovohospodárska fakulta EU, Košice. ISBN 80-225-2217-1
2. www.doingbusiness.org
3. WORLD BANK: Doing Business in 2006: Creating Jobs. World Bank & International Finance Corporation 2007, Dostupne online <<http://rru.worldbank.org/doingbusiness>> ISSN 1729-2638
4. WORLD BANK: Doing Business in 2007: How to reform. World Bank & International Finance Corporation 2007, Dostupne online <<http://rru.worldbank.org/doingbusiness>> ISSN 1729-2638
5. www.statistics.sk
6. DEMJANOVÁ, L.: Vybrané parametre podnikateľského prostredia v krajinách V4. In: *Podniková revue*, roč. VI, 2007, č. 11, s. 80 - 89. ISSN 1335-9746

Summary

One year have surpassed since the last change of the government took place in Slovakia. Many ask, whether any economical changes came into being. In this paper, we have no ambition to discuss political issues relating to economical changes. We will focus purely on complex measures of microeconomic environment, their drawbacks and possible improvement, when comparing countries in time and space. Our intention is to center reader's attention to the interpretation of complex measures and their ability to describe the observed reality.

Adresa autorov

Prof. RNDr. Michal Tkáč, CSc.
Katedra hospodárskej ekonomiky a informatiky
Podnikovohospodárska fakulta v Košiciach
Ekonomická univerzita v Bratislave
Tajovského 13, 041 30 Košice
Slovensko
Tel.: +0421(0)55 / 622 19 55 - 258
Fax.: + 0421(0)55 / 623 06 20
E-mail: mtkac@euke.sk

Ing. Matej Hudák
Katedra hospodárskej ekonomiky a informatiky
Podnikovohospodárska fakulta v Košiciach
Ekonomická univerzita v Bratislave
Tajovského 13, 041 30 Košice
Slovensko

Tel.: +0421(0)55 / 622 19 55 - 258

Fax.: + 0421(0)55 / 623 06 20

Ing. Štefan Lyócsa

Katedra hospodárskej ekonomiky a informatiky

Podnikovohospodárska fakulta v Košiciach

Ekonomická univerzita v Bratislave

Tajovského 13, 041 30 Košice

Slovensko

Tel.: +0421(0)55 / 622 19 55 - 258

Fax.: + 0421(0)55 / 623 06 20

E-mail: lyocsa@euke.sk